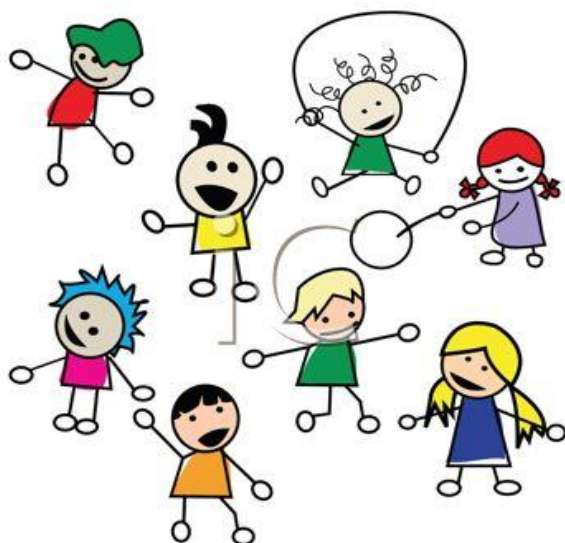




ÅRSPLAN DEL 2
FELLES LANGTIDSPLAN FOR ALLE
BARNEHAGANE I VESTNES
2016-2019



ÅRSPLAN DEL2 2016-2019.

Innholdsliste:

1) Innleiing	s.	3
2) Presentasjon av barnehagane i kommunen	s.	3
3) Lov og regelverk	s.	4
4) Barnehagen sitt samfunnsmandat	s.	4
5) Fagområda	s.	5
6) Kjerneprosessar	s.	5
7) Folkehelse	s.	9
8) Beste praksis	s.	9
9) "Den gode barnehage i Vestnes"	s.	10
10) Kompetanse og rekruttering	s.	12
11) Samarbeidspartar	s.	13
12) Ny rammeplan	s.	14
13) Tilsyn	s.	14
14) Litteraturliste	s.	15

1. INNLEIING

Alle barnehagar skal etter barnehagelova ha ein årsplan. Barnehagane i Vestnes har delt årsplan i to delar. *ÅRSPLAN DEL 1*, for det gjeldande barnehageåret som kvar enkelt barnehage skriv. Og *ÅRSPLAN DEL 2*, som gjeld frå 2016 til 2019 som barnehagekonsulenten skriv.

ÅRSPLAN DEL 2 er ein felles langtidsplan for alle barnehagane i Vestnes, både kommunale og private barnehagar. På den måten vil vi sikre nært samarbeid og kontinuitet i arbeidet med både kompetanseutvikling og satsingsområde.

Visjonen til Vestnes kommune er "Midt i blinken". For barnehagesektoren vil dette sei at vi skal arbeide for å ha treffsikre tenester og kvalitet som er midt i blinken for barn, føresette, tilsette og eigar.

2. PRESENTASJON AV BARNEHAGANE I KOMMUNEN

Kommunale barnehagar:

Fiksdal oppvekstsenter, barnehage.

Tomrefjord barnehage.

Gardstunet barnehage.

Helland barnehage.

Tresfjord oppvekstsenter, barnehage.

Private barnehagar:

Tryggheim barnehage.

Vike Montessoribarnehage.

Meir informasjon om barnehagesektoren i Vestnes, og om den enkelte barnehage finn ein på: www.vestnes.kommune.no

3. LOV OG REGELVERK

Barnehagane i Vestnes blir drivne etter **Lov om barnehager** med forskrifter. (Barnehageloven, 2005/2011)

Rammeplan for barnehagar (Forskrift om rammeplan for barnehagar, 2011), er ei forskrift til barnehagelova. Planen legg føringar for verksemda, og gjev retningslinjer for barnehagen sitt innhald og oppgåver.

Vidare har alle barnehagane **vedtekter**, der det vert sagt noko om korleis ein driv barnehagen.

Barnehagen sin **årsplan** er delt i to delar: årsplan del 1 for det gjeldande barnehageåret og årsplan del 2 som er ein langtidsplan.

Utifrå dette lagar ein **periodeplaner** som blir sendt ut til foreldra. Evt. **månadsplaner** og **vekeplaner**.

4. BARNEHAGEN SITT SAMFUNNSMANDAT

Barnehagen skal i samarbeid og forståelse med hjemmet ivareta barnas behov for omsorg og lek, og fremme læring og danning som grunnlag for allsidig utvikling. Barnehagen skal bygge på grunnleggende verdier i kristen og humanistisk arv og tradisjon, slik som respekt for menneskeverdet og naturen, på åndsfrihet, nestekjærlighet, tilgivelse, likeverd og solidaritet, verdier som kommer til uttrykk i ulike religioner og livssyn og som er forankret i menneskerettighetene. Barna skal få utfolde skaperglede, undring og utforskertrang. De skal lære å ta vare på seg selv, hverandre og naturen. Barna skal utvikle grunnleggende kunnskaper og ferdigheter. De skal ha rett til medvirkning tilpasset alder og forutsetninger. Barnehagen skal møte barna med tillit og respekt, og anerkjenne barndommens egenverdi. Den skal bidra til trivsel og glede i lek og læring, og være et utfordrende og trygt sted for fellesskap og vennskap. Barnehagen skal fremme demokrati og likestilling og motarbeide alle former for diskriminering. (Barnehageloven, 200/2011)

Samfunnsmandatet til barnehagen er å tilby barn under opplæringspliktig alder eit omsorgs- og læringsmiljø som er til beste for barna. Barnehagen skal både vere ei pedagogisk verksemd og eit velferdstilbod for småbarnsforeldre.

Barnehagen skal støtte og ta omsyn til kvart enkelt barn, samtidig som han skal ta omsyn til fellesskapen. (Forskrift om rammeplan for barnehagar, 2011).

Verdiane i samfunnsmandatet skal vere grunnmuren i arbeidet med barna, og skal visast att i haldningar og handlingar hos personalet, i ein kontinuerleg prosess. Verdiane skal og kome til syne i arbeidet med kjerneprosessane i barnehagen.

Barnehagen som pedagogisk verksemd har sin eigenart og sine tradisjonar som skal ivaretakast. Anerkjennning av barndommen sin eigenverdi står sentralt i denne tradisjonen.

5. FAGOMRÅDA

Rammeplanen (Forskrift om rammeplan for barnehagar, 2011) gir barnehagane føringar for utarbeiding av det pedagogiske innhaldet.

Barnehagane skal gje barn grunnleggande kunnskap på sentrale og aktuelle områder, støtte deira nysgjerrigheit, kreativitet og vitebegjær og gje barna utfordringar med utgangspunkt i deira interesser, kunnskapar og ferdigheiter.

Rammeplanen presenterer sju fagområder alle barn skal få kjennskap til gjennom eit barnehageår.

Fagområda:

- 1) Kommunikasjon, språk og tekst.
- 2) Kropp, rørsle og helse.
- 3) Kunst, kultur og kreativitet.
- 4) Natur, miljø og teknikk.
- 5) Etikk, religion og filosofi.
- 6) Nærmiljø og samfunn.
- 7) Tal, rom og form.

Korleis barnehagane arbeider med dei sju fagområda skal nedfellast i årsplanen til den enkelte barnehage.

6. KJERNEPROSESSAR

LEIK

Leiken skal ha ein sentral plass i barnehagen, det å støtte opp om barna sin leik er noko av det viktigaste målet i rammeplanen. Gjennom gode vilkår for leik får barna oppleve

glede ved å leike seg, enten saman med andre eller åleine. I leiken får barna stimulert fleire sider ved utviklinga, både fysisk, sosialt, emosjonelt, intellektuelt og språkleg.

I barnehagen skal barn få oppleve leik både som eigenverdi og som grunnlag for læring og allsidig utvikling. Å få delta i leik og å få vener er grunnlaget for at barn trivst og opplever barnehagen som noko meningsfullt.

Uteleik og uteaktivitet er ein viktig del av barnekulturen som ein må ta vare på.

Barnehagen skal fysisk og organisatorisk legge til rette for variert leik.

LÆRING

Barnehagen skal støtte opp om at barn er nysgjerrige, kunnskapstørste og lærelystne og legge grunnlaget for livslang læring og danning.

Læring skal skje i det daglege samspellet med andre menneske og med miljøet og skal vere vevd saman med omsorg, leik og danning.

Læring om seg sjølv, om andre menneske, om samspel og om den fysiske verda omkring er prosessar som er med på å skape meining for barnet. Barnehagen skal styrkje læring både i formelle og uformelle situasjonar. Personalet planlegg og leier den formelle læringa. Den uformelle læringa er knytt til kvardagsaktivitetar og her-og-no situasjonar. Interessene og spørsmåla til barna skal danne grunnlag for læreprosessar og tema i barnehagen. Barnehagen skal kome barna i møte i deira trong til å vite og kunne.

DANNING

Danning er ein livslang prosess som mellom anna handlar om å utvikle evne til å reflektere over eigne handlingar, meiningar og veremåtar. Danning skjer i samspel med omgjevnadane og med andre.

Barna si danning heng og nøye saman med undring. Barn undrar seg over handlingar og haldningar i møte med andre, og det legg grunnlaget for ein kritisk refleksjon om seg sjølv og samfunnet. Barn undrar seg ofte i sin streben etter å forstå seg sjølv og verda. Det er viktig at den vaksne er til stades og lyttar når barna undrar seg og søker kunnskap. Når barn undrar seg skal den vaksne møte dei på ein undrande og utforskande måte og gje dei ny kunnskap og erfaring om tema dei er opptatt av. Personalet må vise barna interesse både med språk og kroppsspråk, og møte spørsmål og undring på ein open måte.

Det er gjennom desse dannelsingsprosessane at barna blir i stand til å handtere livet sitt gjennom det å utvikle evne til å prøve ut nye ting, vere nysgjerrige på tilværet og å sjå seg sjølv som ein del av eit fellesskap ilag med andre.

OMSORG

Barna har rett til omsorg og skal møtast med omsorg. Barnehagepersonalet har ei yrkesetisk plikt til å handle omsorgsfullt overfor alle barn i barnehagen. Omsorgsplikta stiller krav til personalet om merksemd og openheit overfor det unike hos kvart enkelt barn og det unike i situasjonen og gruppa.

Ein omsorgsfull relasjon er prega av vilje til å lytte, nærleik, innleving og evne og vilje til samspel. Omsorg skal prege alle situasjonar i kvardagslivet og kome til uttrykk når barnet leiker og lærer, i stell, måltid og påkledning. Desse aktivitetane gir og barna høve til å vise omsorg for kvarandre. Barna må få oppleve at dei andre i barnehagen bryr seg om dei, og at dei er opptekne av kvarandre. Vi viser og omsorg ved å gje barna varierte utfordringar og meningsfylte aktivitetar.

Omsorg har verdi i seg sjølv og er nært knytt til oppseding, helse og trygghet.

SPRÅKLEG KOMPETANSE

Småbarnsperioden er den grunnleggande perioden for utvikling av språk. Tidleg og god språkstimulering er ein viktig del av barnehageinnhaldet. Kommunikasjon skjer i eit vekselspel mellom å ta imot og tolke budskap og å sjølv vere avsendar av ein budskap. Både den nonverbale og den verbale kommunikasjonen er viktig for å utvikle eit godt munnleg språk. Barnehagen må sørgje for at alle barn får varierte og positive erfaringar med å bruke språket som kommunikasjonsmiddel, som reiskap for tenking og som uttrykk for eigne tankar og kjensler. Nokre barn har sein språkutvikling eller andre språkproblem, desse må få tidleg og god hjelp.

Snakkepakken blir brukt i arbeidet med språkstimulering/språkutvikling. Dette verktøyet skal hjelpe alle barn uansett språkferdigheiter til eit betre språk, og å gje auka fokus på språk.

Vi nyttar TRAS - (Tidleg Registrering Av Språkutvikling - i dagleg samspel) som observasjonsverktøy når vi er usikre på om barnet har aldersadekvat språkutvikling.

SOSIAL KOMPETANSE

Sosial kompetanse handlar om å kunne samhandle positivt med andre i ulike situasjonar. Barn uttrykkjer og tileignar seg denne kompetansen i samspel med kvarandre og med vaksne. Forutsetninga for at småbarn skal kunne utvikle sosial kompetanse ligg i måten barnehagen ivaretek sosialt samspell, leik og kvardagsaktivitetar på. Sosial kompetanse er heile tida i utvikling gjennom samspel og opplevingar. Kompetansen vert spegla i den evna barn har til å ta initiativ til og halde på venskap. Barna skal lære å leve seg inn i andre sin situasjon og vise medkjensle. Å forhalde seg til kvarandre er kanskje noko av det mest vesentlege barna lærer i barndommen.

BARNS MEDVERKNAD

Barn har rett til å uttrykkje seg og få innflytelse på alle sider ved sitt liv i barnehagen. Å ta barna sin medverknad på alvor forutset at det er god kommunikasjon mellom barn og personalet, og mellom personalet og heimen. Barna skal vere med både å planleggje og vurdere innhaldet i barnehagen i samsvar med alder og funksjonsnivå. Dei vaksne må lytte, tolke kroppsspråk og oppmuntre barna til å gje uttrykk for tankar og meiningar. Barna skal møte anerkjenning for uttrykka sine.

Barn må både få oppleve tilknytning og fellesskap og kjenne at dei kan bestemme sjølv og uttrykkje eigne intensjonar. Barn må bli tatt på alvor når dei gir uttrykk for korleis dei har det. Barna må og støttast til å leve seg inn i andre sin situasjon og ta omsyn til andre.

BARNEHAGEN SOM KULTURARENA

Barnehagen skal formidle verdier og kultur, gje rom for barna sin eigen kulturskaping og bidra til at alle barn får oppleve glede og meistring i eit sosialt og kulturelt fellesskap. Barnehagen må vere open for impulsar frå den lokale, regionale, nasjonale og globale verda. Barnehagen bør ta del i kulturen i nærmiljøet gjennom møte med institusjonar, organisasjonar og enkelte menneske

Mykje av kulturen vår blir overført frå eldre til yngre barn der leik er ei viktig side av barnekulturen .

Korleis barnehagane arbeider med kjerneprosessane skal nedfellast i årsplanen til den enkelte barnehage.

7. FOLKEHELSEPERSPEKTIV

I eit folkehelseperspektiv er det viktig å tenkje at barnehagane skal vere ein førebyggjande arena for folkehelsearbeid.

Barn og unge si helse har og ein klar samanheng med kor langt dei kjem i utdanningsløpet, difor må barnehagen som første del av dette løpet ha klare mål for folkehelsearbeidet. For å betre barna si helse skal barnehagane legge til rette for eit sunt og variert kosthald i tråd med retningslinjene frå helsedirektoratet, og ha fokus på fisk og sjømat. Det er anbefalt at barnehagebarn skal vere aktiv 60 minutt i moderat til høg intensitet kvar dag. Dei vaksne må legge til rette for og delta aktivt i aktivitetane inne og ute for å få aktive barn. Fysisk aktivitet har positiv effekt på fysisk og psykisk helse, og ved å vekke glede og interesse for aktivitet i barnehagen kan vi førebygge at barna seinare får slike plager. Barnehagen skal og virke utjamnande på sosiale forskjellar og gje alle barna like muligheiter.

Tiltak for å fremme folkehelsa:

- 1) Fokus på god balanse mellom aktivitet og kvile.
- 2) Fokus på sunt kosthald i tråd med retningslinjene.
- 3) Sunne alternativ til bursdagsfeiring.
- 4) Fokus på fisk og sjømat.
- 5) Tannpuss etter frukost.
- 6) Uteleik og turar i naturen til alle årstider.
- 7) Aktivitetar i gymsal/idrettshall.
- 8) Tilpassa opplæring og spesialpedagogisk hjelp.

8. BESTE PRAKSIS

Hausten 2009 starta alle barnehagane i kommunen opp eit utviklingsprosjekt gjennom konsulentfirmaet Triangel i Molde. Eit prosjekt med fokus på leiing og systematisk arbeid med kvalitet i innhaldet. Gjennom bevisstgjerjing av leirolla og innføring i metode for fagleg utvikling, bidrog dette programmet til å skape bevisste og resultatorienterte leiarar og medarbeidarar, som hadde fokus på vaksenrolla og barns medverknad sett i høve til kvalitet. Eit mål for dette arbeidet var å definere og styrke ei felles plattform for leiing i barnehagane.

I prosjektet arbeidde vi med fokusområder, eit fokusområde vil sei eit tema/område der vi skal fokusere på at det vi gjer har god kvalitet. Fokusområda vi arbeidde med var felles for alle barnehagane i kommunen. Med bakgrunn i fokusområdet utarbeidde vi ein standard som beskreib kjenneteikn på god kvalitet. Kvar barnehage/avdeling utarbeidde deretter konkrete arbeidsmåtar som skulle innfri krav og forventningar i høve til fag, kvalitet og innhald som er gitt i standarden, desse arbeidsmåtane blei beste praksis.

Dei ulike fokusområda:

- Kommunikasjon i konfliktsituasjonar mellom barn.
- Vaksenrolla i påkledning før utetida.
- Vaksenrolla under hovedmåltidet
- Vaksenrolla i uteleiken.
- Kommunikasjon i konfliktsituasjon mellom barn (repitisjon)
- Vaksenrolla i hentesituasjonen.
- Vaksenrolla i gode kvardagssamtalar.
- Vaksenrolla i inkluderande leik.

Sjølv om vi avslutta prosjektet i 2014 er dette ein arbeidsmetode vi framleis vel å arbeide etter. Dei utarbeidde beste praksisane på barnehage-/avdelingsnivå skal heile tida reviderast og etterlevast.

Viser vidare til prosjektrapport på heimesida til Vestnes kommune: "Rapport frå utviklingsprosjekt i barnehagane i Vestnes kommune 2009-2014"

9. "DEN GODE BARNEHAGE I VESTNES"

I samanheng med "VERA"-prosjektet: "Spenningsfeltet mellom den ordinære opplæringa og det spesialpedagogiske tilbodet", som har vore eit utviklingsprosjekt i alle barnehagar * og skular i Vestnes og Rauma kommunar, har vi utarbeidd standardar for "Den gode barnehage i Vestnes".

Barnehagane i Vestnes er gode når:

- 1) vi legg vekt på tidleg innsats.
- 2) det er godt foreldresamarbeid
- 3) både barn og vaksne har eit godt psykososialt miljø
- 4) barnehagen er ein stad for leik, læring, danning og omsorg.

For kvar standard skal det utarbeidast Beste Praksis på kommunenivå, og Beste Praksis på barnehagenivå.

Framdrifta i arbeidet med standardane er slik:

Vi legg vekt på tidleg innsats, barnehageåret 2014/2015.

Det er godt foreldresamarbeid, barnehageåret 2015/2016.

Både barn og vaksne har eit godt psykososialt miljø, barnehageåret 2016/2017.

Barnehagen er ein stad for leik, læring, danning og omsorg, barnehageåret 2017/2018.

I samanheng med dette arbeidet er det også etablert refleksjonsgrupper i alle barnehagane.

*Vike Montessoribarnehage er ikkje med i dette prosjektet/utviklingsarbeidet. Dei har valt å ta del i eit program som heiter "Respekt" saman med Vike Montessoriskule. Og å jobbe med å vidareutvikle montessoripedagogikken ved barnehagen.

10. KOMPETANSE OG REKRUTTERING

I følgje barnehagelova skal barnehagen vere ei pedagogisk verksemd. Vidare sei rammeplanen at barnehagen skal vere i endring og utvikling. I det ligg det at barnehagen skal vere ein lærande organisasjon, slik at den er rusta til å møte nye krav og utfordringar. Kvalitetsutviklinga i barnehagen krev ei stadig utvikling av kompetansen til personalet. Ein god barnehage krev kompetente leiarar og fagleg reflekterte vaksne. Dei vaksne sin kompetanse er den viktigaste enkeltfaktoren for at barn skal trivast og utvikle seg i barnehagen, og berre kompetente tilsette kan sikre at barnehagen oppfyller samfunnsmandatet.

Kunnskapsdepartementet har gitt ut strategien: "Kompetanse for framtidens barnehage, strategi for kompetanse og rekruttering 2014-2020". Regjeringa sitt mål er å oppfylle pedagognormen og auke andelen med relevant utdanning.

I Vestnes kommune har vi arbeidd målretta for å rekruttere barnehagelærarar i stillingar som krev det. Og har pr. januar 2016 rekruttert inn i alle faste stillingar i dei kommunale barnehagane. For dei andre tilsette krev vi at ein må ha fagbrev i barne- og ungdomsarbeidarfaget for å få fast stilling i dei kommunale barnehagane. Vi tilbyr internt kurs i "barnehagefagleg grunnkompetanse" for assistentar og vikarar med liten kompetanse og erfaring frå barnehage.

Barnehagesektoren i Vestnes følgjer "Kompetanse for framtidens barnehage, strategi for kompetanse og rekruttering 2014-202" utgitt av Kunnskapsdepartementet når vi legg planar og føringar for barnehagane.

Strategien omfattar 4 tematiske satsingsområder som skal vere førande for barnehagane sitt arbeid med kompetanseutvikling i åra framover:

- 1) Pedagogisk leiing - barnehagen som lærande organisasjon
- 2) Danning og kulturelt mangfald
- 3) Eit godt språkmiljø for alle barn
- 4) Barn med særlege behov

Kunnskapsdepartementet tildeler midlar til kommunane via Fylkesmannen i Møre og Romsdal knytt til denne strategien.

I tillegg til kompetansestrategien frå Kunnskapsdepartementet er det utarbeidd eigen kompetanseplan : " Kompetanseplan for dei kommunale barnehagane i Vestnes". Denne planen sei noko om kva for kompetanse det er behov for i sektoren framover. Planen skal reviderast.

Eigar av Tryggheim barnehage; Norsk Luthersk Misjonssamband har og eigen kompetanseplan for sine barnehagar.

11. SAMARBEIDSPARTAR

Vestnes kommune eig og driv dei kommunale barnehagane. I tillegg er kommunen lokal barnehagemyndigheit. Kommunen skal gje rettleiing og sjå til at alle barnehagane blir drivne etter gjeldande regelverk.

Administrasjonssjefen er øvste administrative leiar og kommunestyret er øvste politiske leiing. Dei kommunale driftsleiarane/styrarane tek del i driftsleiararmøta leia av administrasjonssjefen. Både kommunale og private styrarar deltek på styrarmøte ein gong i månaden leia av barnehagekonsulenten.

Barne- og Ungdoms Tenestene - BUT

Driftseininga Barne- og ungdomstenestene består av Barnevern, Helsestasjon, PPT, Vestnes ressurscenter og Sosiale tenester for barn og unge. Barne- og ungdomstenestene skal yte samordna, heilskaplege tenester til barn, unge og familiar. Forutan å vere tilgjengeleg på sine respektive arbeidsplassar, er fagpersonane også tilgjengelege på skular og barnehagar etter fast plan. Barne- og ungdomstenestene er organisert i team. Barnehagane har faste møter gjennom året med sitt team. Barnehagane har og fast kontaktperson frå PPT.

Utdanningsinstitusjonar. Barnehageeigar pliktar å stille barnehagane til disposisjon for øvingsopplæring for barnehagelærerstudentar, og stille med øvingslærarar.

Barnehagane tek også imot lærlingar i barne- og ungdomsarbeidar faget, og elevar frå vidaregåande skule til praksisperiodar.

NAV kan vere aktuell samarbeidspartnar i høve personar som treng arbeidsutprøving.

Grunnskulane. Barnehagane skal, i samarbeid med skulane, leggje til rette for overgangen frå barnehage til første klasse og eventuelt skulefritidsordning. Det er utarbeidd "Kommunal plan for overgangen mellom barnehage og skule" og lokale planer for overgangen.

12. NY RAMMEPLAN

Kunnskapsdepartementet har tidlegare vedteke å utsetje revideringa av rammeplanen for barnehagen for å samkøyre arbeidet med ein gjennomgang av barnehagelov. No har regjeringa bestemt at det skal lagast ei stortingsmelding om kvalitet i barnehagen. Etter planen skal denne meldinga leggjast fram våren 2016, og danne grunnlag for revidering av Rammeplanen for barnehagens innhald og oppgåver.

Stortingsmeldinga skal sjå nærare på korleis barnehagar arbeider med barns læring, utvikling og språk. Meldinga skal og sjå på korleis vi kan sikre ein god overgang mellom barnehage og skule, og korleis barnehagane best kan følgje med på og identifisere barn som treng ekstra merksemd og hjelp.

Forslag til ny rammeplan skal ut på høyring hausten 2016, og revidert rammeplan skal etter planen gjelde frå hausten 2017.

Ny rammeplan vi då ta til å gjelde midt i planperioden for denne delen av årsplan. Vi ser implementering av ny rammeplan i samanheng med "Den gode barnehage i Vestnes", og arbeidet med standard nr 4: "Barnehagen er ein stad for leik, læring, danning og omsorg."

13. TILSYN

Vestnes kommune som barnehagemyndigheit skal føre tilsyn med alle barnehagar i kommunen etter §§ 8 og 16 i Lov 17. juni 2005 nr. 64 om barnehagar.

I Vestnes kommune er gjennomføringa av tilsyn delegert til administrasjonssjefen v/kommunalsjef for oppvekst. Tilsynsansvarleg gjennomfører tilsynet saman med barnehagekonsulenten.

Tilsyn med barnehagane er ei kontinuerleg oppgåve. For å sikre kontinuitet, systematikk og gode rutinar i tilsynsarbeidet er det nødvendig at kommunen har ein plan for tilsynet. Planen skal vere kjent for barnehageeigarane, tilsette og foreldre.

Viser til planen: "Plan for tilsyn med barnehagane i Vestnes kommune 2015-2019"

Avvik som kjem fram i tilsyn med barnehagane kan bli meldt til kommunestyret via driftsrapport.

14. LITTERATURLISTE

Barnehageloven. LOV-2005-06-17-64. (Revidert utgåve, 2011). Lasta ned frå: <http://www.lovdatab.no/all/nl-20050617-064.html>

Forskrift om rammeplan for barnehagens innhald og oppgaver (2011).

Oslo: Kunnskapsdepartementet.

Kompetanse for framtidens barnehage. Strategi for kompetanse og rekruttering 2014-2020. Oslo: Kunnskapsdepartementet.